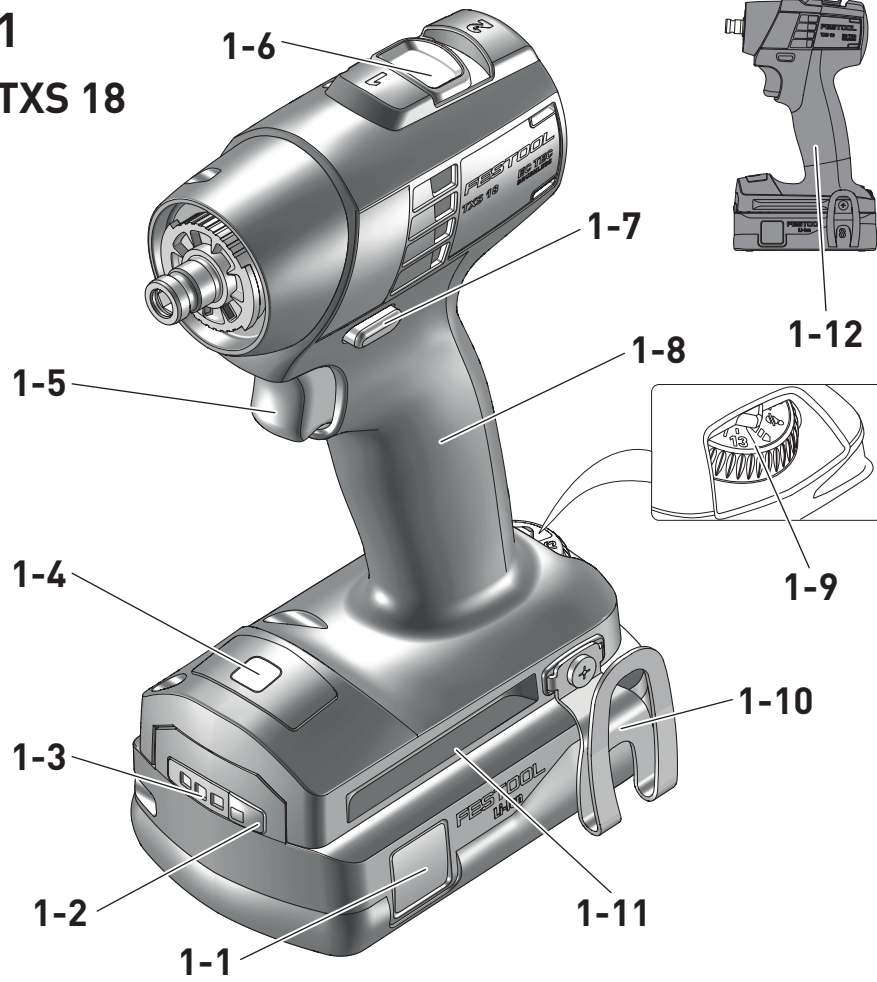


hu	Eredeti kezelési utasítás - Akkus fúró-csavarbehajtó	3
bg	Оригинално "Ръководство за работа" - Акумулаторни винто	15
ro	Instrucțiuni de utilizare originale - Masini de gaurit si insurubat cu acumulatori	28

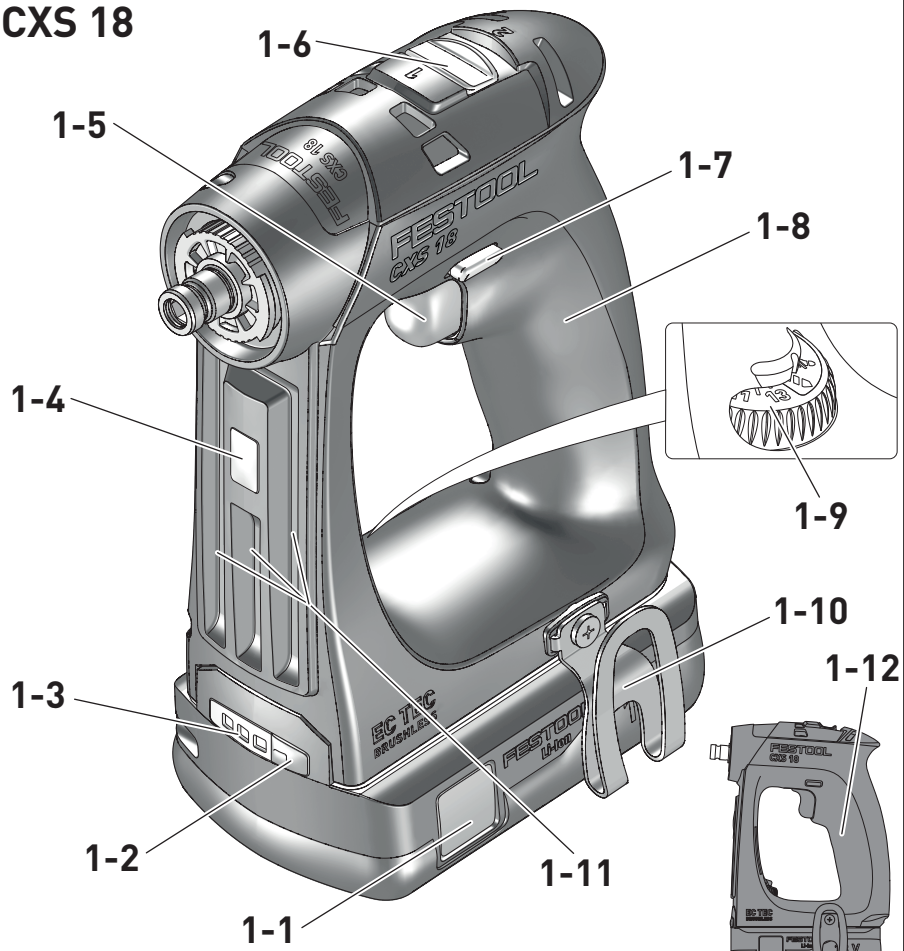
CXS 18
TXS 18

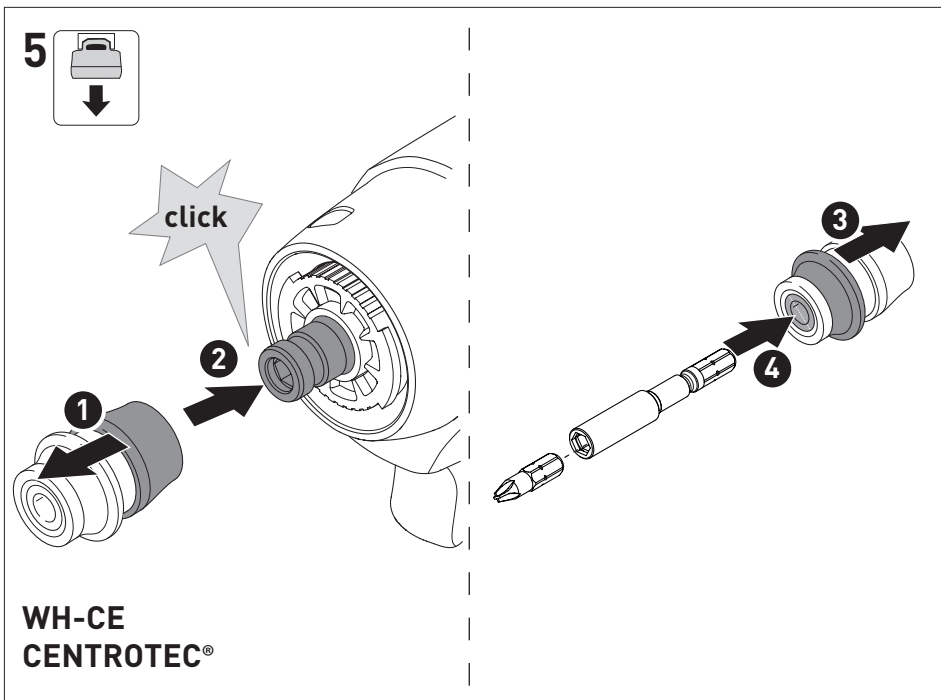
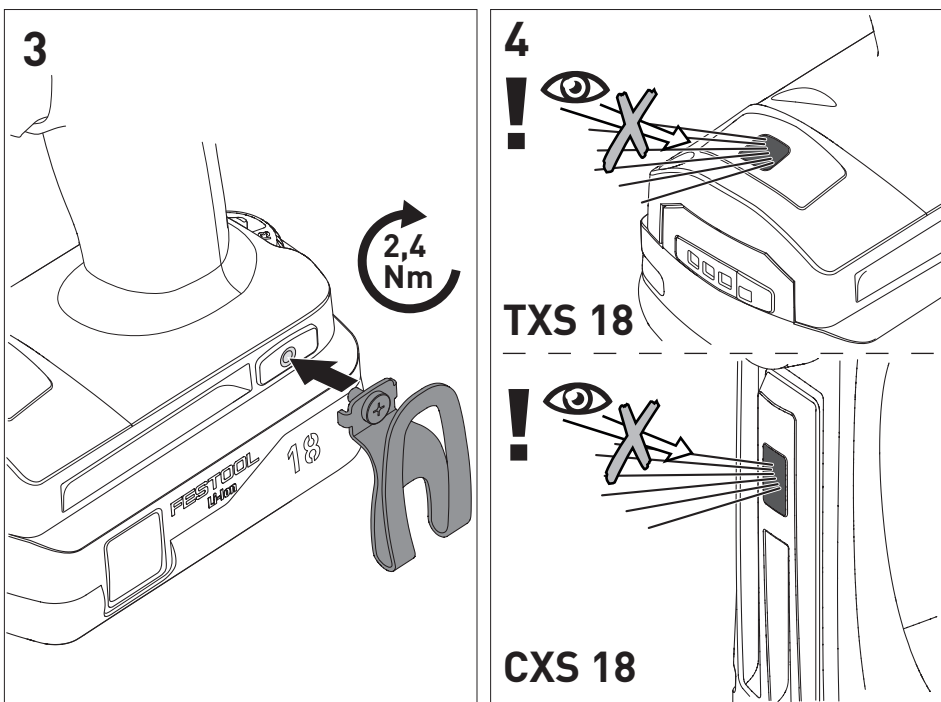
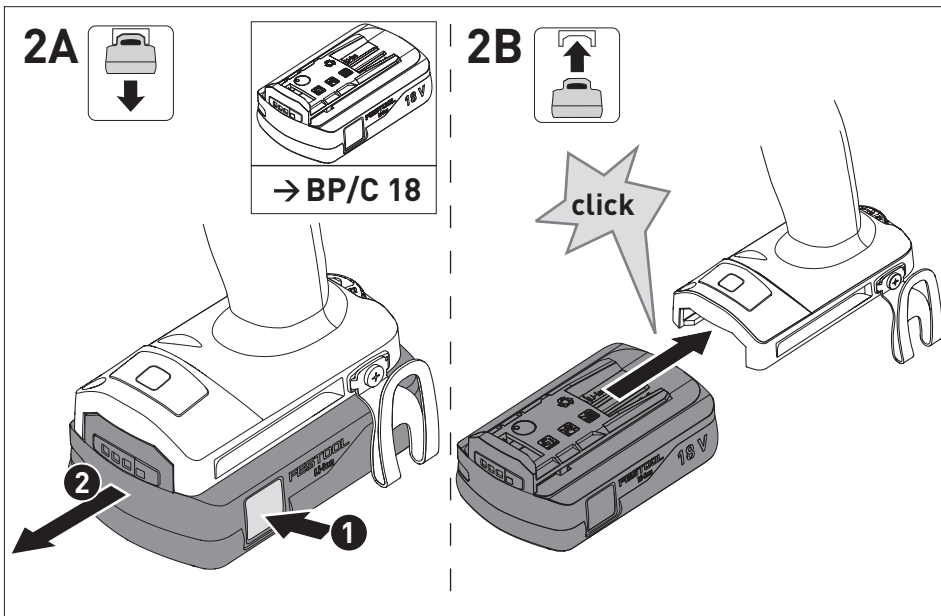


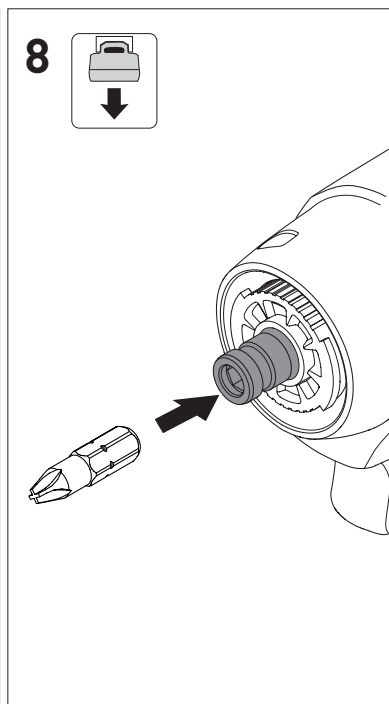
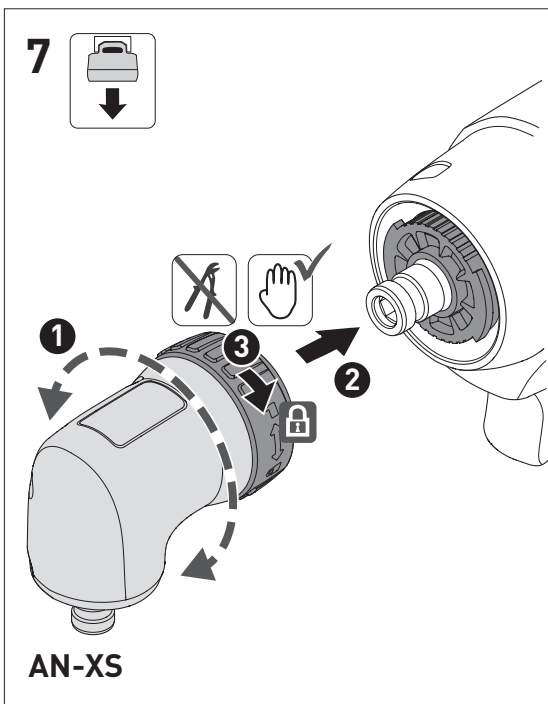
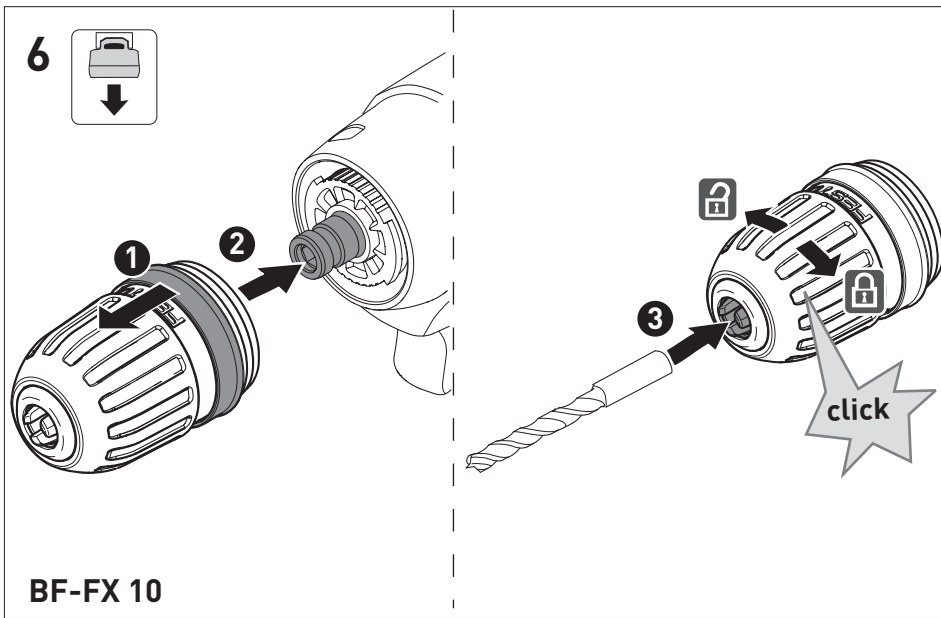
1
TXS 18



CXS 18







Akku-Bohrschrauber Cordless drill/screwdriver Perceuses-visseuses sans fil	Seriennummer * Serial number * N° de série * (T-Nr.)
CXS 18	10363213
TXS 18	10363225

bg **ЕС декларация за съответствие.** Ние заявяваме на собствена отговорност, че настоящият продукт съответства на всички релевантни изисквания на следните Директиви на ЕС и следните стандарти и нормативни документи са взети под внимание:

et **EL-vastavusdeklaratsioon.** Kinnitame ainuvastutajatena, et käesolev toode vastab järgmistele Euroopa Liidu direktiivide nõuetele ning on kooskõlas järgmistele standarditele ja normatiivsetele dokumentidega:

hr **EU izjava o sukladnosti.** Izjavljujemo pod vlastitom odgovornošću da je ovaj proizvod u skladu sa svim važnim zahtjevima sljedećih Direktiva EU i da se polazilo od sljedećih normi ili normativnih dokumenata:

lv **ES atbilstības deklarācija.** Mēs ar pilnu atbildību paziņojam, ka šis izstrādājums atbilst visām svarīgākajām šādu EK direktīvu prasībām un ir izgatavots atbilstoši šādiem standartiem vai normatīvajiem dokumentiem:

lt **ES atitikties deklaracija.** Prisiimdami visą atsakomybę pareiškiame, kad šis gaminyš tenkina visus svarbius toliau nurodytų ES direktyvų reikalavimus, ir kad jį projektuojant, buvo panaudotos toliau nurodytos normos arba normatyviniai dokumentai:

sl **EU izjava o skladnosti.** S polno odgovornostjo izjavljamo, da je ta proizvod skladden z vsemi veljavnimi zahtevami naslednjih direktiv EU in da izpolnjuje zahteve naslednjih standardov ali normativnih dokumentov:

hu **EU megfeleléségi nyilatkozat.** Kizárólagos felelősségünk tudatában kijelentjük, hogy ez a termék az alábbi EU-irányelvek minden vonatkozó követelményének megfelel az alábbi szabványok vagy normatív dokumentumok alapul vételével:

el **Δήλωση συμμόρφωσης ΕΕ.** Δηλώνουμε με αποκλειστική μας ευθύνη, ότι αυτό το προϊόν συμμορφώνεται με όλες τις σχετικές απαιτήσεις των ακόλουθων οδηγιών της ΕΕ και ότι έχουν χρησιμοποιηθεί τα ακόλουθα πρότυπα ή κανονιστικά έγγραφα:

sk **EÚ vyhlásenie o zhode.** Zodpovedne vyhlasujeme, že tento produkt súhlasí so všetkými relevantnými požiadavkami nasledujúcich smerníc EÚ a vychádza z nasledujúcich noriem alebo normatívnych dokumentov:

ro **Declarație de conformitate UE.** Declarăm pe proprie răspundere că acest produs este conform cu toate cerințele relevante din următoarele directive UE și că se bazează pe următoarele norme sau documente normative:

tr **AB Uygunluk Beyanı.** Bütün sorumlulukları firmamıza ait olmak kaydıyla bu ürünün aşağıda açıklanan ilgili AB direktiflerinin yönetmeliklerini, norm ve norm dokümanlarının koşullarını karşıladığını taahhüt ederiz:

sr **EU deklaracija o usaglašenosti.** Mi izjavljujemo na sopstvenu odgovornost da je ovaj proizvod usklađen sa svim relevantnim zahtevima sledećih EU direktiva i da su korišćeni sledeći standardi ili normativni dokumenti:

is **ESB-samræmisyfirlýsing.** Við staðfestum hér með á eigin ábyrgð að vara þessi samræmist öllum viðeigandi kröfum í eftirfarandi ESB-tilskipunum og að eftirfarandi staðlar eða normskjöl lágu til grundvallar:

2006/42/EC, 2014/30/EU, 2014/53/EU, 2011/65/EU

EN 62841-1: 2015 + AC:2015,
EN 62841-2-1:2018+A11:2019,
EN 62841-2-2:2014+AC:2015,
EN 55014-1: 2017+A11:2020, EN 55014-2:2015,
EN 55032:2015+A11:2020, EN 300 328 V2.2.2,
EN 303 446-1 V1.2.1, EN 301 489-1 V2.2.3,
EN 301 489-17 V3.2.4, EN IEC 63000:2018



Unterzeichnet für und im Namen von/
Signed on behalf of and in name of/
Signé pour et au nom de

Festool GmbH

Wertstr. 20, 73240 Wendlingen, GERMANY
Wendlingen, 2022-10-17

Markus Stark
Head of Product Development

Denis Drobner
Head of Product Conformity

* im definierten Seriennummer-Bereich (S-Nr.) von 40000000 - 49999999

in the specified serial number range (S-Nr.) from 40000000 - 49999999

dans la plage de numéro de série (S-Nr.) de 40000000 - 49999999

Съдържание

1	Символи.....	15
2	Правила за техниката на безопасност...	15
3	Използване по предназначение.....	19
4	Технически данни.....	19
5	Елементи на уреда.....	20
6	Акумулаторна батерия.....	20
7	Пускане в действие.....	21
8	Настройки.....	21
9	Поставка за инструмент, уреди приставки.....	22
10	Работа с електрическата машина.....	22
11	Предупредителни сигнали.....	22
12	Техническо обслужване и поддържане..	23
13	Околна среда.....	23
14	Общи указания.....	23
15	Зарядно устройство.....	24

1 Символи



Предупреждение за обща опасност



Опасност от токов удар



Прочетете инструкцията за експлоатация, указанията за безопасност.



Носете защитни слушалки!



Носете защитна дихателна маска!



Носете защитни очила!



При смяна на инструмент носете защитни ръкавици!



Поставете акумулаторна батерия.



Изваждане на батерията.



Монтирайте само на ръка!



Да не се изхвърля като битов отпадък.



СЕ маркировка: Потвърждава съответствието на електрическата машина с директивите на Европейската общност.



Съвет, указание



Инструкция за боравене

2 Правила за техниката на безопасност

2.1 Общи указания за безопасност за електрически машини



ВНИМАНИЕ! Прочетете всички указания за безопасност, инструкции, изображения и технически данни, с които електрическата машина е снабдена. Пропуски при спазването на следните инструкции могат до доведат до токов удар, пожар и/или тежки наранявания.

Съхранявайте всички указания и инструкции за безопасна работа, за да може в бъдеща при нужда да се консултирате с тях.

Използваният в инструкциите за безопасност термин „електрически инструмент“ се отнася за задвижвания чрез ел. захранване инструмент (с мрежов кабел) или за задвижвания с акумулаторна батерия инструмент (без мрежов кабел).

1 БЕЗОПАСНОСТ НА РАБОТНОТО МЯСТО

- Поддържайте Вашата работна зона чиста и добре осветена.** Неопределена или неосветена работна зона може да предизвика злополуки.
- Не работете с електрическия инструмент в работна среда с опасност от експлозия, в която се намират запалими течности, газове или прахове.** Електрическите инструменти произвеждат искри, които могат да възпламенят праха или изпаренията.
- По време на работа с електрическия инструмент внимавайте наблизо да няма деца и други лица.** При отклоняване на вниманието Вие можете да изгубите контрол над електрическата машина.

2 ЕЛЕКТРОБЕЗОПАСНОСТ

- Щепселът на електрическия инструмент трябва да пасва в контакта. Щепселът не бива да бъде променян по никакъв начин. Не използвайте адаптери за контакти заедно с заземени електрически инструменти.** Непроменените щепсели и пасващите контакти намаляват риска от токов удар.

- b. **Избягвайте контакти на тялото Ви със заземени повърхности, като например тръби, радиатори, печки и хладилници.** Съществува повишен риск от токов удар, ако тялото ви е заземено.
- c. **Не излагайте електрическите инструменти на дъжд или влага.** Проникването на вода в електрическия инструмент увеличава риска от токов удар.
- d. **Не използвайте кабели за други цели, за носене на уреда, за окачване или за да издърпате щепсела от контакт. Дръжте присъединителния проводник далеч от горещина, масло, остри ръбове или движещи се части.** Повреден или заплетен присъединителен проводник увеличава риска от токов удар.
- e. **Ако използвате електрическия инструмент на открито, използвайте само удължителни кабели, които са пригодени за работа на открито.** При използване на подходящ за работа на открито удължителен кабел се намалява риска от токов удар.
- f. **Ако няма възможност да се избегне работата с електрическия инструмент във влажна околна среда, използвайте автоматичен прекъсвач при повреда или изтичане на ток.** Използването на един автоматичен прекъсвач при повреда или изтичане на ток намалява риска от токов удар.

3 БЕЗОПАСНОСТ НА ПОЛЗВАТЕЛЯ И ОКОЛНИТЕ

- a. **Бъдете внимателни, внимавайте какво правите и подхождайте разумно към работата с електрически инструмент. Не използвайте електрическия инструмент, ако сте уморен или под въздействието на наркотични вещества, алкохол или медикаменти.** Един момент на невнимание при работа с електрическия инструмент може да причини сериозни наранявания.
- b. **Носете лични защитни средства и винаги защитни очила.** Носенето на лични защитни средства, като противопрахова маска, неплъзгащи се предпазни обувки, защитен шлем или средства за предпазване на слуха, в зависимост от вида и приложението на електрическия инструмент, намалява риска от наранявания.
- c. **Избягвайте неволно пускане в действие. Уверете се, че електрическият инстру-**

мент е изключен, преди да го свързвате към електрозахранването и/или акумулатора, да го вдигате или да го пренасяте. Ако при носене на електрическия инструмент пръстът Ви се намира на прекъсвача или уредът е включен при присъединяване към електроснабдяването, това може да доведе до злополуки.

- d. **Преди включване на електрическия инструмент свалете от него инструментите за регулиране или гаечния ключ.** Един инструмент или гаечен ключ, който се намира във въртяща се част на електрическия инструмент, може да причини наранявания.
- e. **Избягвайте да стоите в ненормално положение. Постарайте се да стоите стабилно и по всяко време да сте в равновесие.** По този начин в неочаквани ситуации можете по-добре да контролирате електрическия инструмент.
- f. **Носете подходящо облекло. Не носете широко облекло или бижута. Пазете косата и облеклото си по-далече от подвижните части.** Широко облекло, бижута или дълги коси могат да бъдат захванати от подвижните части.
- g. **Ако могат да се монтират прахоизсмукващи и улавящи съоръжения, те трябва да се свържат и да се използват правилно.** Използването на прахоизсмукване може да намали рисковете от прах.
- h. **Не изпадайте във фалшива увереност и не се отклонявайте от правилата за безопасност при електрически инструменти, дори и след многократна употреба да сте запознати с електрическия инструмент.** Небрежното боравене може да доведе до тежки наранявания за части от секундата.

4 УПОТРЕБА И БОРАВЕНЕ С ЕЛЕКТРИЧЕСКИЯ ИНСТРУМЕНТ

- a. **Не претоварвайте електрическата машина. Използвайте подходящия електрически инструмент за вашата работа.** С подходящ електрически инструмент Вие ще работите по-добре и по-сигурно в указания мощностен диапазон.
- b. **Не работете с електрически инструмент с дефектен прекъсвач.** Електрически инструмент, който не може да бъде включен или изключен, е опасен и трябва да бъде ремонтиран.

- c. **Извадете щепсела от контакта и/или отстранете акумулаторната батерия, преди да предприемете настройки по инструмента, да сменят работни части или да оставят електрическия инструмент.** Тези превенционни мерки предотвратяват неволното стартиране на електрическия инструмент.
- d. **Съхранявайте електрическите инструменти, които не използвате в момента извън обсега на деца. Не позволявайте електрическия инструмент да бъде използван от лица, които не са запознати с него или не са прочели тези указания.** Електрическите инструменти са опасни, когато се използват от неопитни лица.
- e. **Поддържайте електрическите инструменти и работната приставка с внимание. Проверявайте дали движещите се части се движат свободно и не заяждат, дали няма счупени или повредени части, които да пречат на нормалното функциониране на електрическия инструмент. Преди работа с уреда ремонтирайте повредените части на електрическия инструмент.** Много злополуки се причиняват от лошо поддържани електрически инструменти.
- f. **Поддържайте режещите инструменти остри и чисти.** Грижливо поддържани режещи инструменти с остри режещи ръбове се заклещават по-малко и се водят по-леко.
- g. **Използвайте електрическия инструмент, работната приставка, работните приставки и др. съгласно тези указания. При това имайте предвид условията и вида на работа.** Използването на електрическите инструменти за други непредвидени приложения може да причини възникване на опасни ситуации.
- h. **Поддържайте ръкохватките и повърхностите за хващане сухи, чисти и без масло или мазнина по тях.** Хлъзгавите ръкохватки и повърхности за хващане не позволяват безопасно обслужване и контрол на електрическия инструмент в непредвидени ситуации.

5 УПОТРЕБА И БОРАВЕНЕ С АКУМУЛАТОРНИЯ ИНСТРУМЕНТ

- a. **Зареждайте акумулаторните батерии само в зарядни устройства, препоръчани от производителя.** Ако едно зарядно устройство, предвидено за определен вид

акумулатори, се използва за зареждане на други акумулаторни батерии, има опасност от пожар.

- b. **Използвайте електрическите инструменти само с предвидените за тази цел акумулаторни батерии.** Използването на други акумулаторни батерии може да причини наранявания и опасност от пожар.
- c. **Когато не използвате акумулаторната батерия внимавайте върху нея да не попаднат кламери, монети, гаечни ключове, пирони, винтове или други малки метални предмети, които могат да направят късо съединение.** Едно късо съединение може да причини изгаряния или възникване на пожар.
- d. **При неправилна употреба от акумулаторната батерия може да изтече течност. Избягвайте контакт с нея. При случаен контакт с нея изплакнете с вода. При попадане на течността в очите се консултирайте с лекар.** Изтекла течност от акумулаторната батерия може да причини възпаления на кожата или изгаряния.
- e. **Не използвайте повредени или променени акумулаторни батерии.** Повредените или променени акумулаторни батерии могат да покажат непредвидимо поведение и да доведат до пожар, експлозия или опасност от нараняване.
- f. **Не излагайте акумулаторна батерия на огън или на твърде високи температури.** Огънят или температурите над 130 °C могат да предизвикат експлозия.
- g. **Следвайте всички инструкции за зареждане и никога не зареждайте акумулаторната батерия или акумулаторния инструмент извън посочената температурна зона в инструкцията за експлоатация.** Грешното зареждане или зареждането извън допустимия температурен диапазон може да повреди акумулаторната батерия и да увеличи опасността от пожар.

6 СЕРВИЗ

- a. **Електрическият инструмент трябва да бъде ремонтиран само от квалифициран и специализиран персонал, като при това трябва да бъдат използвани само оригинални резервни части.** По такъв начин се осигурява безопасна работа с електрическия инструмент.
- b. **Никога не извършвайте поддръжка по повредени акумулаторни батерии.** Вся-

каква поддръжка на акумулаторните батерии трябва да се извършва само от производителя или упълномощените отдели на службата за обслужване на клиенти.

- с. **При ремонт и поддръжка използвайте само оригинални резервни части.** Използването на принадлежности или резервни части, които не са предвидени за тази цел, може да доведе до електрически удар или до наранявания.


Спазвайте инструкцията за експлоатация на зарядното устройство и на акумулаторната батерия.

2.2 Специфични за машината указания за безопасност

- **Хващайте електрическия инструмент за изолираните ръкохватки, когато извършвате работа, при която работната приставка или винтовете могат да срещнат скрита ел. инсталация.** Контактът с проводници на високо напрежение може да пренесе напрежението върху металните части на инструмента и да доведе до токов удар.
- **Използвайте подходящи уреди, с които да откриете скритата ел. инсталация или се обърнете към местния доставчик на електричество.** Контактът на приставката с ел. инсталация под напрежение може да доведе до пожар или токов удар. Повреждане на газопровод може да доведе до експлозия. Проникване във водопровод ще доведе до материални щети.
- **Дръжте електрическата машина далеч от магнитни полета.** Електрическата машина може да се включи неочаквано и да причини наранявания.



- **-Носете подходящи лични защитни оборудвания:** Защита за слуха, защитни очила, маска за прах при генериращи прах дейности.

 **Внимание! Електрическият инструмент може да блокира и внезапно да предизвика откат!** Изключете го веднага!

- **Дръжте електрическия инструмент здраво с една ръка за дръжката [1-8], а другата ръка дръжте далеч от опасната зона.** Настройте оборотите при завинтване правилно. Бъдете подготвени за силен реакционен момент, който може да пре-

дизвика завъртане на електрическата машина и да доведе до наранявания.

- **Не използвайте електрическия инструмент на дъжд или във влажна среда.** Влага в електрическия инструмент може да доведе до късо съединение и пожар.
- **Изчакайте, докато електрическият инструмент спре, преди да го оставите на земята.** Работната приставка може да се заклинни и да доведе до загуба на контрол върху електрическата машина.
- **Избягвайте включване по погрешка.** Носенето на електрическия инструмент с пръст върху бутона за вкл./изкл. може да доведе до злополуки. Когато не използвате електрически инструмент, поставете превключвателя за блокиране при транспортиране [1-7] в средно положение.
- Не манипулирайте или блокирайте елементите за управление, като напр. включватели/изключватели.
- **Не използвайте мрежови кабели или чужди акумулаторни батерии за хранване на акумулаторния електрически инструмент. Не използвайте чужди зарядни устройства за зареждане на акумулаторните батерии.** Използването на принадлежности, които не са предвидени от производителя, може да доведе до токов удар и/или тежки злополуки.
-  **Предупреждение за вредно светлинно излъчване. Не поглеждайте за по-дълго в светлинния лъч. Не насочвайте светлинния лъч към други лица или животни.** Оптичното излъчване може да навреди на очите – [4].
- Използвайте при генериращи прах дейности прахоизсмукване.
- **Не използвайте работни приставки и принадлежности, които не са предвидени и препоръчани от производителя специално за конкретния електрически инструмент.** Фактът, че можете да закрепите принадлежността или работната приставка за Вашия електрически инструмент, не гарантира сигурна употреба. Опасността от нараняване, както и износването на електрическия инструмент могат да се увеличат и качеството да се влоши.
- **Според вида и употребата на принадлежностите могат да се отделят частици, работната приставка или част от нея.**

Може да се стигне до увеличено прахово замърсяване и до неочаквани движения.

Носете подходящи лични предпазни средства: Бъдете подготвени за силен реакционен момент, който може да предизвика завъртане на електрическата машина и да доведе до наранявания.

2.3 Указания за безопасност при използване на дълго свредло

- **В никакъв случай не работете с по-високи обороти от максимално допустимите за свредлото.** При по-високи обороти свредлото може леко да се огъне, ако може да се върти свободно без контакт с обработваемия детайл и може да доведе до наранявания.
- **Започвайте процедурата по пробиване винаги с ниски обороти и при контакт на свредлото с обработваемия детайл.** При по-високи обороти свредлото може леко да се огъне, ако може да се върти свободно без контакт с обработваемия детайл и може да доведе до наранявания.
- **Не упражнявайте прекомерен натиск и работете само в надлъжна посока на свредлото.** Свредлата могат да се огънат и по този начин да се счупят или да доведат до загуба на контрол и до наранявания.

2.4 Стойности на емисии

Установените съгласно EN 62841 стойности възлизат обикновено на:

Ниво на звука	$L_{PA} = 72 \text{ dB(A)}$
Върхова мощност на шума	$L_{WA} = 83 \text{ dB(A)}$
Коефициент на несигурност	$K = 3 \text{ dB}$



ВНИМАНИЕ

Възникващ при работа шум

Увреждане на слуха

- ▶ Използвайте защита за слуха.

4 Технически данни

Акумулаторни винтовърти	CXS 18, TXS 18	
Напрежение на мотора	18 В ---	
Обороти на свободен ход*	1-ва скорост	0 – 470 об/мин
	2-ва скорост	0 – 1600 об/мин

Емисия на вибрации a_h (векторна сума от трите посоки) и коефициента на несигурност K са установени съгласно EN 62841:

$$a_h < 2,5 \text{ м/сек}^2$$

$$K = 1,5 \text{ м/сек}^2$$

Посочените стойности на емисии (вибрации, шум)

- служат за сравняване на машини,
- са подходящи за предварителна оценка на вибрационното и шумовото натоварване при употреба,
- представляват основните приложения на електрическата машина.



ВНИМАНИЕ

Стойностите на емисии могат да се различават от посочените стойности. Това зависи от използването на инструмента и от вида на обработваемия детайл.

- ▶ Действителното натоварване по време на целия работен цикъл трябва да се оцени.
- ▶ В зависимост от действителното натоварване трябва да се установят подходящи защитни мерки за оператора.

3 Използване по предназначение

Акумулаторен винтовърт подходящ

- за пробиване на метал, дърво, пластмаси и подобни материали,
- за отвиване и завиване на винтове.
- за използване с акумулаторна батерия на Festool от серия ВР с еднакъв клас напрежение.



За щети и злополуки при употреба, която не съответства на предназначението, потребителя носи отговорност, като в това се включват и щетите и износването от индустриална постоянна употреба.

Акумулаторни винтовърти		CXS 18, TXS 18
макс. въртящ момент	лек случай на завинтване (дърво)	22 Нм
	труден случай на завинтване (метал)	40 Нм
регулируем въртящ момент **	1-ва скорост	1,1 – 8 Нм
	2-ва скорост	0,4 – 2,3 Нм
Диапазон за обтягане на патронника за свредло		1,0 – 10 мм***
макс. диаметър на пробиване	Дървообработка	35 мм
	Метал	10 мм
Завинтване в смърч	до Ø	6 мм
Закрепване на крайника в свредловъчния шпиндел		1/4 "
Тегло с патронник за инструменти и щипка за колан, без акумулаторна батерия.		1 кг

* Данни за оборотите с напълно заредена акумулаторна батерия.

** В долните степени на въртящ момент максималните обороти са редуцирани (стойности при движение надясно).

*** Спецификацията се отнася за диапазона на обтягане на патронника за инструменти в обхвата на доставката. Festool 13 мм патрони за инструменти също могат да се използват.

5 Елементи на уреда

- [1-1] Бутони за разхлабване на акумулаторната батерия
- [1-2] Бутон индикация за капацитет на акумулаторната батерия
- [1-3] Индикация за капацитет
- [1-4] Светодиодна лампа
- [1-5] Бутон за включване/изключване
- [1-6] Превключвател за ход
- [1-7] Превключвател за десен/ляв ход и блокаж на включването/транспортно заключване
- [1-8] Дръжка
- [1-9] Колело за настройка на въртящия момент/пробиване/осветление постоянно вкл и постоянно изкл
- [1-10] щипка за колан
- [1-11] Отделение за битове
- [1-12] Изолирани повърхности за хващане (оцветените в сиво части)

Показаните или описани принадлежности от части не спадат към обема на доставката.


Позованите изображения се намират в началото на немскоезиковата инструкция за експлоатация.

6 Акумулаторна батерия

Преди поставяне на акумулаторната батерия проверете чистотата на интерфейса на батерията. Замърсяването на интерфейса на батерията може да попречи на правилния контакт и да доведе до повреда на контактите.

Нарушен контакт може да доведе до прегряване и повреда на уреда.

[2A] Изваждане на батерията.

[2B]  Поставяне на акумулаторната батерия – до щракване на място.

ⓘ Допълнителна информация за зарядното устройство и акумулаторната батерия с дисплей на капацитета можете да намерите в инструкциите за експлоатация на зарядното устройство и акумулаторната батерия.

7 Пускане в действие



ВНИМАНИЕ

Има опасност от нараняване

- ▶ Монтаж само при изключена електрическа машина!

7.1 щипка за колан [1-10]

Щипката за колан прави възможно временно закачане на електрическата машина за работното облекло. Монтажът е възможен от дясно или отляво на електрическата машина посредством винт [3].

7.2 Включване/изключване [1-5]

Натиснете = ВКЛ., отпуснете = ИЗКЛ.

- ⓘ Според натискането на пусковия прекъсвач оборотите могат да се управляват безстепенно.

Поставете превключвателя за десен/ляв ход [1-7] в средно положение, за да блокирате бутона за включване и изключване.

Светодиодната лампа [1-4] свети при натиснат бутон за включване и изключване [1-5], вж. гл. 8.4.

8 Настройки



ВНИМАНИЕ

Има опасност от нараняване

- ▶ Настройки само при изключена електрическа машина!

8.1 Промяна на посоката на въртене [1-7]

- Прекъсвач наляво = десен ход
- Прекъсвач надясно = ляв ход

8.2 Смяна на скоростта


С превключвателя на скорости [1-6] може да бъде сменена предавката при изключена електрическа машина.

8.3 Настройка на въртящия момент [1-9]

Винтове


- ▶ Настройте въртящия момент от въртящия превключвател [1-9].
- ▶ Проверете въртящия момент с помощта на тестова винтова връзка в част от същия материал.
- ▶ Винаги проверявайте резултатът от работата.

- ⓘ Позиция 1 = нисък въртящ момент
Позиция 13 = висок въртящ момент

- ⓘ Ако температурата на електрическия инструмент е под 0 °C, стойностите за изключване на въртящия момент могат да покажат отклонения. Включете електрическия инструмент на празен ход (въртящ превключвател на символ „свредло“ ) , докато загрее.

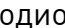
Тон на сигнал при достигане на настройка въртящ момент, електрическата машина се изключва. Електрическата машина стартира едва след отпускане на бутона за включване и изключване [1-5] и повторното му натискане.

Пробиване

Маркера сочи символа за пробиване  = максимален въртящ момент.

8.4 Настройка на осветлението [1-9]

Конфигурирайте осветлението върху колелото за настройка [1-9].

Маркировката сочи към положение 1 до 13 или символа със свредло  . Светодиодната лампичка [1-4] се включва и изключва автоматично с електрическата машина. След изключване светодиодната лампичка свети за кратко.



Маркировката сочи към осветление постоянно вкл / максимален въртящ момент. Натиснете за кратко бутона за включване и изключване [1-5], за да включите за постоянно светодиодната лампичка. След 10 минути светодиодната лампичка се изключва автоматично.



Маркировката сочи към осветление постоянно изкл / максимален въртящ момент. Светодиодната лампичка е изключена за постоянно.

8.5 Festool Work приложение*

С помощта на Festool Work приложение електрическата машина може да се конфигурира.

- ⓘ Свързване на акумулаторната батерия през Bluetooth®, вж. инструкцията за експлоатация на акумулаторната батерия.

* Не е налично за всяка страна.

9 Поставка за инструмент, уреди приставки



ПРЕДУПРЕЖДЕНИЕ

Има опасност от нараняване


- ▶ Преди всякакви дейности по електрическата машина сваляйте акумулаторната батерия от машината.



ВНИМАНИЕ

Опасност от нараняване поради горещ и остър инструмент

- ▶ Не използвайте тъпи и дефектни инструменти.
- ▶ Носете защитни ръкавици при боравене с инструмент.

 **Преди първата употреба:** Покрийте пробивния шпиндел с малко многоцелева грес.

9.1 Патронник за инструменти CENTROTEC [5]

По-бърза смяна на работни приставки с опашка CENTROTEC.

ПРЕДУПРЕЖДЕНИЕ! Закрепвайте работните приставки CENTROTEC само в патронник за инструмент CENTROTEC.



При смяна използвайте защитни ръкавици!

9.2 Патронник [6]

За поставяне на свредла и битове с макс. диаметър на опашката от 10 мм.

ПРЕДУПРЕЖДЕНИЕ! Поставяйте и закрепяйте работната приставка централно в патронника.

9.3 Ъглова приставка [7]

Пробиване и завинтване в прав ъгъл спрямо електрическата машина (отчасти принадлежност).

11 Предупредителни сигнали

Предупредителни сигнали прозвучават при следните работни състояния и електрическата машина се изключва:

9.4 Закрепване на инструмента в свредловъчния шпиндел [8]

Битовете могат да бъдат директно поставяни в шестстенното закрепване на свредловъчния шпиндел.

10 Работа с електрическата машина



ПРЕДУПРЕЖДЕНИЕ

Има опасност от нараняване

- ▶ Поставяйте електрическата машина само изключена върху винта!
- ▶ Закрепете работния детайл така, че не може да се движи по време на обработка.
- ▶ Дръжте ръцете си далеч от въртящата се работна приставка.



ВНИМАНИЕ

Опасност от изгаряне

Поставката за инструмент и работната приставка могат да се нагреят много при работа!

- ▶ Преди закачане на клипса за колан оставете да се охлади.

10.1 Отделение за битове [1-11]



ВНИМАНИЕ

Опасност от нараняване поради метални стружки в отделението за битове.

- ▶ Почиствайте редовно отделението за битове и го освобождавайте от стружки.

Магнитно, за поставяне на битовете или държачите на битове.

Тон на сигнал	Причина	Мярка
Издава еднократен звук. 	Акумулаторната батерия е изтощена/ несъвместима.	Заредете/сменете акумулаторната батерия.
	Електрическата машина е претоварена.	Натоварвайте по-малко електрическата машина.
	При активиране на бутона за включване и изключване: Електрическата машина е прегряла.	Отново пуснете електрическата машина след охлаждане.
Издава двукратен звук. 	Достигане на настроен въртящ момент.	-
Издава постоянен звук. 	Електрическата машина е дефектна.	За отстраняване на грешката се свържете с производителя.

12 Техническо обслужване и поддръжане

ПРЕДУПРЕЖДЕНИЕ

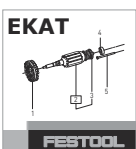
Опасност от нараняване, токов удар

- ▶ Преди всички работи по поддръжката и грижата винаги сваляйте акумулаторната батерия от електрическия инструмент.
- ▶ Всички работи по техническото обслужване и ремонта, които изискват отваряне на корпуса на двигателя, трябва да бъдат извършвани само от оторизиран сервиз за обслужване на клиенти.



Клиентска служба и ремонт само от производителя или от сервизни работилници. Най-близкия адрес можете да откриете на:

www.festool.bg/сервиз



Използвайте само оригинални резервни части от Festool! Каталожни номера на: www.festool.bg/сервиз

За осигуряване на циркулация на въздуха отворите за проветрение в корпуса на мотора винаги трябва да са свободни и чисти.

Поддържайте чисти контактните места на инструмента, акумулаторната батерия и зареждащото устройство.

13 Околна среда



Не изхвърляйте уреда в домакинския боклук! Инструменти, принадлежности и консумативи трябва да бъдат отделно изхвърляни с мисъл за околната среда.

Спазвайте валидните национални разпоредби.

Преди изхвърляне, ако са налични, изтощените стари батерии и акумулатори, които могат да се изваждат от стария уред, както и лампите, които могат да се изваждат без разрушаване от стария уред, трябва да се отделят от уреда. Така старите батерии и акумулатори могат да се предават за съответното рециклиране.

Според европейската наредба използваните електроуреди трябва да се събират отделно и да бъдат предавани за рециклиране с мисъл за околната среда.

Информация за пунктовете за събиране и правилно изхвърляне можете да видите на www.festool.bg/recycling.

Информация за REACH: www.festool.bg/reach

14 Общи указания

14.1 Bluetooth®

Словесната марка Bluetooth® и логотата са регистрирани марки на Bluetooth SIG, Inc. и се използват от TTS Tooltechnic Systems AG & Co. KG и съответно от Festool по лиценз.

15 Зарядно устройство

15.1 Правила за техниката на безопасност



ПРЕДУПРЕЖДЕНИЕ! Прочетете всички инструкции и указания за безопасност. Пропуски при спазването на инструкциите за безопасност и указанията могат да доведат до токов удар, пожар и/или тежки наранявания.

Съхранявайте всички указания и инструкции за безопасна работа, за да може в бъдеще при нужда да се консултирате с тях.

- Този уред може да се използва от **деца** над 8 години, както и от лица с намалени физически, сетивни или ментални способности или с недостиг на опит и познания, ако бъдат наблюдавани или ако бъдат инструктирани за безопасно боравене с уреда и разберат опасностите, които той крие. **Деца** не трябва да си играят с инструмента. Почистването и **потребителската поддръжка** не трябва да се извършват от **деца** без надзор.
- Не отваряйте зарядното устройство!
- Пазете зарядното устройство от метални частици (стружки) или течности!
- **ПРЕДУПРЕЖДЕНИЕ!** Не използвайте с това зарядно устройство батерии, които не могат да се презареждат!
- **Не използвайте акумулаторни батерии от други производители с това зарядно устройство. Не използвайте мрежови кабели или чужди акумулаторни батерии за захранване на акумулаторния електрически инструмент. Не използвайте зарядни устройства от други производители за зареждане на акумулаторните батерии.** Използването на принадлежности, които не са предвидени от производителя, може да доведе до токов удар и/или тежки злополуки.
- Пазете уреда от влага.
- Пазете кабела за свързване към мрежата от топлина, масло и остри ръбове.
- Ако **кабелът за свързване към мрежата** на този уред се повреди, той трябва да се смени от производителя или неговата клиентска служба или от подобно квалифицирано лице, за да се избегнат рискове.
- Преди употреба проверете уреда за повреди и по-специално кабела за свързване към мрежата, щепсела и корпуса, за да избегнете рискове. При повреда осигурявайте ремонт само от оторизиран сервиз на клиентската служба.
- **Не покривайте отворите за проветрение на зарядното устройство.** Зарядното устройство иначе може да прегрее и да не функционира правилно.

- **Повреждане или неправилна употреба на акумулаторната батерия може да доведе до поява на дим.** Димът може да раздразни дихателните пътища. Проветрете помещението и при поява на оплаквания потърсете лекар.

15.2 Технически данни

Зарядно устройство	TCL 6	SCA 8
Напрежение на мрежата (вход)	220 – 240 В~	220 – 240 В~
Честота на мрежата	50 – 60 Хц	50 – 60 Хц
Напрежение на зареждане (изход)	10,8 – 18 В ≡	10,8 – 18 В ≡
Бързо зареждане	максимално 6 А	максимално 8 А
Време за зареждане на акумулаторни батерии BP, BPS и BPC, ок.		
1,5 Ач	26 мин	26 мин
2,6 Ач	46 мин	46 мин
4,2 Ач	76 мин	76 мин
3,1 Ач*	33 мин	33 мин
4,0 Ач*	32 мин	32 мин
5,2 Ач*	45 мин	33 мин
6,2 Ач*	53 мин	40 мин
Допустим диапазон на температура на зареждане на акумулаторната батерия	–5 °С до +55 °С	
Наблюдение на температурата	със съпротивление NTC	

15.3 Символи



Предупреждение за обща опасност



Опасност от токов удар



Прочетете инструкцията за експлоатация, указанията за безопасност.



Прочетете инструкцията за експлоатация и указанията за безопасност!



Подходящо само за работа на закрито



Предпазител в посочена стойност на тока



Предпазни трансформатори



Клас на защита II



Да не се изхвърля като битов отпадък.



Да не се изхвърля като битов отпадък.



Инструкция за боравене

15.4 Използване по предназначението

Подходящи зарядни устройства

- само за зареждане на закрито.
- за зареждане на Festool Lilon акумулаторни батерии BP, BPS и BPC със следните мрежови напрежения и капацитети:

10,8 В (3S1P)	1,3 Ач, 1,5 Ач
10,8 В (3S2P)	2,6 Ач, 3,0 Ач, 4,2 Ач
14,4 В (4S1P)	1,3 Ач, 1,5 Ач
14,4 В (4S2P)	2,6 Ач, 3,0 Ач, 4,2 Ач, 5,2 Ач*
18,0 В (5S1P)	1,3 Ач, 1,5 Ач, 2,6 Ач, 3,1 Ач*, 4,0 Ач*
18,0 В (5S2P)	2,6 Ач, 3,0 Ач, 4,2 Ач, 5,2 Ач*, 6,2 Ач*

* годни за бързо зареждане акумулаторни батерии



При употреба не по предназначение вина носи използващия.

15.5 Елементи на уреда

- [1-1]** Отвор за зареждане
- [1-2]** Акумулаторна батерия
- [1-3]** Индикация за остатъчно време (само SCA 8)
- [1-4]** Индикация за статус на зареждане
- [1-5]** Намотаване кабел за свързване към мрежата
- [1-6]** Отвори за проветрение (само SCA 8)
- [2]** Закрепване за стена на зарядно устройство

Позованите изображения се намират в началото на немскоезиковата инструкция за експлоатация.

15.6 Пускане в действие



ПРЕДУПРЕЖДЕНИЕ

Недопустимо напрежение или честота!

Опасност от злополука

- ▶ Напрежението в мрежата и честотата на източника на енергия трябва да отговарят с данните, посочени на фирмената табелка.
- ▶ В Северна Америка могат да бъдат използвани само машини на Festool с напрежение 120 V / 60 Хц.

Стартиране на процес на зареждане

ПРЕДУПРЕЖДЕНИЕ! Преди въвеждането в експлоатация изцяло размотайте кабела за свързване към мрежата от вдлъбнатината **[1-5]**.

- ▶ Пъхнете щесела на зарядното устройство в модул контакта.
- ▶ Пъхнете акумулаторната батерия **[1-2]** в отвора за зареждане **[1-1]**.

Закрепване за стена

Вж. фиг. **[2]**.

15.7 Работа

Значение на LED

След въвеждането в експлоатация на зарядното устройство светодиодът на индикацията за статус на зареждане **[1-4]** става жълт.

Самостоятелна проверка SCA 8

Преди светодиодът на индикацията за статус на зареждане да стане жълт, всички светодиоди **[1-3]** и **[1-4]** както и вентилаторът **[1-6]** за ок. 1 сек. се включват.

Работни състояние на зарядното устройство:



LED жълто - постоянна светлина

Зарядното устройство е готово за работа.



LED зелено - мигане

Акумулаторната батерия се зарежда.

READY

LED зелено - постоянна светлина - READY

Акумулаторната батерия е > 80% заредена и готова за работа. На заден план акумулаторната батерия се дозарежда до 100%.



LED червено - мигане

Сигнализация за обща неизправност, например: няма пълен контакт, късо съединение, акумулаторната батерия е дефектна и т.н.



LED червено - постоянна светлина

Температурата на акумулаторната батерия е извън допустимите гранични стойности. Когато допустимата температура се достигне, зарядното устройство автоматично превключва на зареждане.



Остатъчно време на зареждане (само SCA 8)

Индикация на предвижданото остатъчно време на зареждане:

- ▶ Вкарайте акумулаторна батерия.

*Индикацията за статус на зареждане **[1-4]** мига няколко пъти.*

*Предвижданото остатъчно време на зареждане се показва с мигане на съответните светодиоди **[1-3]**.*

Инструкции за работа

При постоянни, респ. неколкочкратни последователни цикли на зареждане зарядното устройство може да се нагрее. Това обаче е незначително и не сочи технически дефект.

При съхранение в зарядно устройство акумулаторните батерии винаги остават заредени напълно.

Зареждайте акумулаторните батерии само в добре проветрявана среда.

AIRSTREAM (само SCA 8)

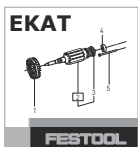
Зарядното устройство SCA 8 е оборудвано с вентилатор и активно подпомага охлаждането на BP 18...AS/I акумулаторните батерии.

15.8 Техническо обслужване и поддържане



Клиентска служба и ремонт само от производителя или от сервизни работилници. Най-близкия адрес можете да откриете на:

www.festool.bg/сервиз



Използвайте само оригинални резервни части от Festool! Каталожни номера на: www.festool.bg/сервиз

Спазвайте следните указания:

- За да предотвратите щети, почиствайте зарядното устройство с мека, суха кърпа. Не използвайте разтворители.
- Свързващите контакти върху зарядното устройство се поддържат чисти.
- Отворът за проветрение **[1-6]** върху зарядното устройство SCA 8 се поддържа свободен.

15.9 Околна среда



Не изхвърляйте уреда в домакинския боклук! Инструменти, принадлежности и консумативи трябва да бъдат разделно изхвърляни с мисъл за околната среда.

Спазвайте валидните национални разпоредби.

Според европейската наредба използваните електроуреди трябва да се събират разделно и да бъдат предавани за рециклиране с мисъл за околната среда.

Информация за пунктовете за събиране и правилно изхвърляне можете да видите на www.festool.bg/recycling.

Информация за REACH: www.festool.bg/reach